



Intégrer l'égalité femmes-hommes dans les contrats de ville de Tour(s) Plus et d'Amboise

Séminaire du 30 janvier 2017

La Riche



Introduction



Monsieur Wilfried Schwartz

*Maire de La Riche et Vice-Président « Politique
de la ville » de Tour(s) Plus*





Monsieur Christian Guyon

Maire d'Amboise





Monsieur Jacques Lucbéreilh

Secrétaire Général

de la Préfecture d'Indre-et-Loire





GROUPE

eggæ

æ



Programme du séminaire

1. Sensibilisation à l'égalité femmes-hommes
2. Egalité femmes-hommes et politique de la ville
3. Intégrer l'égalité de manière transversale dans les projets



Sensibilisation à l'égalité femmes- hommes

Décrets, arrêtés, circulaires

TEXTES GÉNÉRAUX

PREMIER MINISTRE

Circulaire du 23 août 2012 relative à la mise en œuvre de la politique interministérielle en faveur de l'égalité entre les femmes et les hommes

NOR : PRMX1231034C

Paris, le 23 août 2012.



Une idée qui vient de Suède



L'illusion de l'égalité



« Aujourd'hui, les nouveaux pères sont de plus en plus impliqués dans les tâches domestiques »

Depuis 25 ans, 8 minutes par jour

« Les filles s'orientent plutôt vers les filières littéraires »

**40% des jeunes filles choisissent
une 1^{ère} S (contre 27% une 1^{ère} L)**





Quiz

VIE

PROFESSIONNELLE

Les écarts de salaires entre les femmes et les hommes

□ 7%

□ 18%

✗ 24%

La part des femmes parmi les travailleurs à temps partiel

69%

82%

95%

La part des hommes exerçant le métier de secrétaire

2%

8%

15%

La part des femmes occupant des postes de direction

□ 12%

~~□~~ 26%

□ 35%

La différence mensuelle dans le montant des retraites

180€

540€

670€



VIE PERSONNELLE

Depuis quelle date les
femmes peuvent posséder un
chéquier sans l'autorisation
de leur conjoint ?

1945

1965

1981



En moyenne, le nombre d'heures qu'une femme passe chaque semaine en plus que son conjoint à s'occuper des tâches domestiques

12 heures

14 heures

18 heures



La part de femmes parmi les maires de communes

~~16%~~

32%

48%

Le nombre de femmes victimes de viol chaque année en France

10 000

40 000

Plus de 50 000

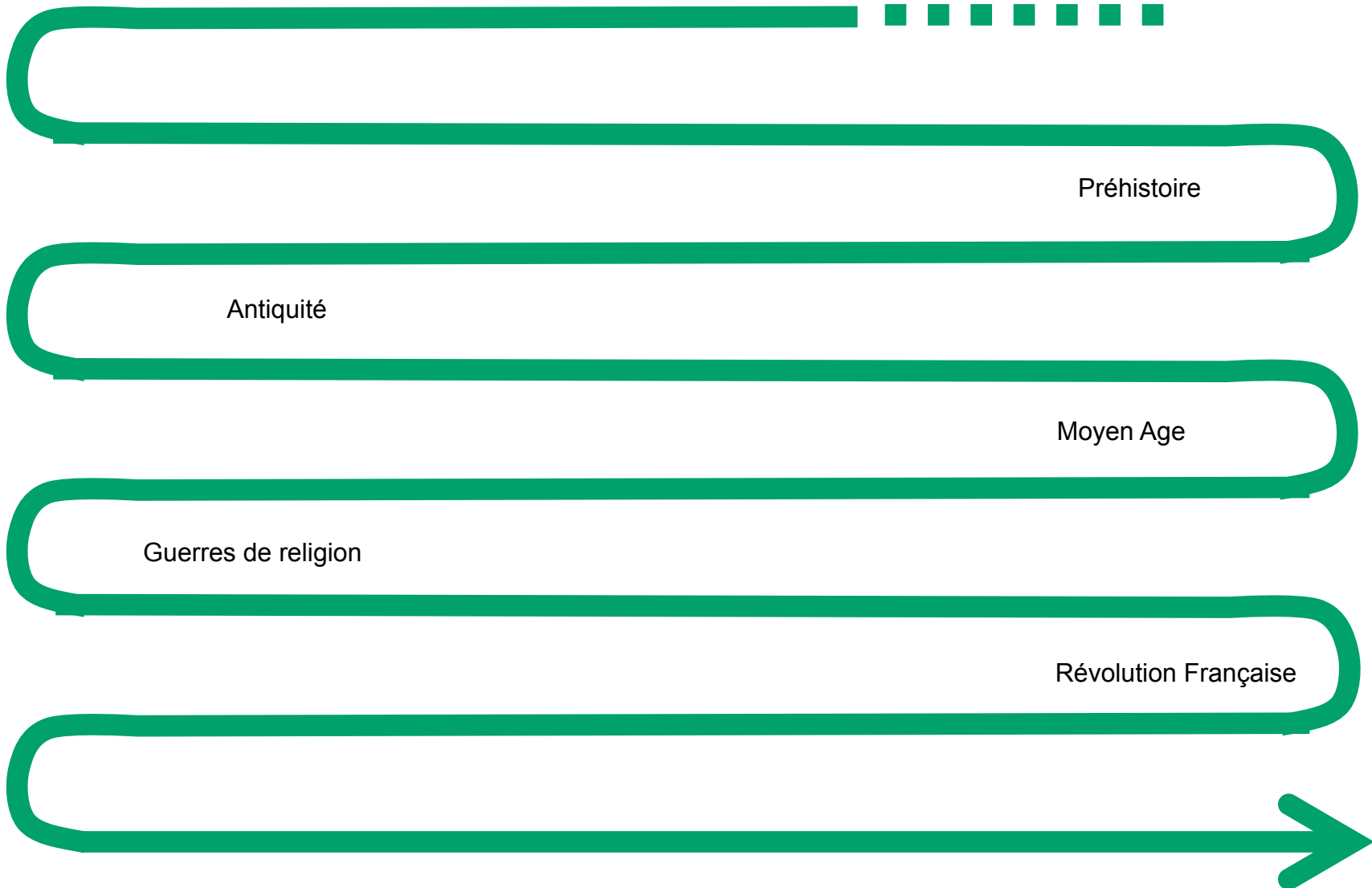
La part d'hommes parmi les parents qui prennent un congé parental

Moins de 5%

10%

15%

**Une réalité difficile
à faire bouger :
pourquoi ?**



Préhistoire

Antiquité

Moyen Age

Guerres de religion

Révolution Française

1909
Congé maternité

1945
Droit de vote

1965
Droit de travailler sans
l'autorisation du conjoint

1975
IVG

1983
Egalité
professionnelle

2000
Parité



Françoise Héritier

Anthropologue

→ **Naturalisation des rôles sociaux**





100% Coton

JOLIE tête
pisolo
douce GOURMANNE
COQUETTE
AMOUREUSE
mignonne
ELEGANTE belle
PETIT BATEAU

100% COTON
100% COTON
100% COTON

courageux
FORT. FIER
ROBUSTE
VAILLANT
rusé habile
DÉTERMINÉ
espiègle
COOL
PETIT BATEAU

100% COTON
100% COTON
100% COTON



Grâce à vous, cet homme peut aller au foot, au cinéma, au restaurant... où il veut et quand il veut.

La société Lyonnaise de Transports en Commun recrute et forme ses futurs

Conducteurs h/f

pour le réseau de surface (10 lignes de bus)

Une expérience professionnelle vous a permis de développer des qualités indispensables à ce métier de conduite.

Vous partagez votre passion, réalisez vos déplacements dans Lyonnais et contribuez à nos qualités de vie.

Vous souhaitez à présent vous consacrer pleinement à ce métier de conduite.

Adressez nous votre CV et votre lettre de motivation avec un tel. 06 47 4 34 73 Service Recrutement - 15, Rue Jean Marie - 69700 - 69210 LYON Cedex 03 ou par email à recrutement@stib.fr



Grâce à vous, cette femme peut aller chercher ses enfants à l'école juste après son travail...

La société Lyonnaise de Transports en Commun recrute et forme ses futurs

Conducteurs h/f

pour le réseau de surface (10 lignes de bus)

Une expérience professionnelle vous a permis de développer des qualités indispensables à ce métier de conduite.

Vous partagez votre passion, réalisez vos déplacements dans Lyonnais et contribuez à nos qualités de vie.

Vous souhaitez à présent vous consacrer pleinement à ce métier de conduite.

Adressez nous votre CV et votre lettre de motivation avec un tel. 06 47 4 34 73 Service Recrutement - 15, Rue Jean Marie - 69700 - 69210 LYON Cedex 03 ou par email à recrutement@stib.fr

Laura

a trouvé le poste de ses rêves.

C'est l'avenir qu'elle a toujours envisagé. Et l'avenir, pour elle, c'est de faire vivre et partager sa passion, transmettre des savoirs et des valeurs, se consacrer à la réussite de chacun de ses élèves. C'est pour cela qu'elle a décidé de devenir enseignante.



L'ÉDUCATION NATIONALE RECRUTE 17 000 PERSONNES

Pourquoi pas vous ? 17 000 postes d'enseignants, d'infirmier(e)s et de médecins scolaires sont à pourvoir en 2011.
RENSEIGNEMENTS ET INSCRIPTIONS DU 31 MAI AU 12 JUILLET 2011
SUR WWW.LEDUCATIONRECRUTE.FR



Julien

a trouvé un poste à la hauteur de ses ambitions.

C'est la concrétisation de son projet professionnel. Et ce projet, pour lui, c'est de faire vivre et partager sa passion, transmettre des savoirs et des valeurs, se consacrer à la réussite de chacun de ses élèves. C'est pour cela qu'il a décidé de devenir enseignant.



L'ÉDUCATION NATIONALE RECRUTE 17 000 PERSONNES

Pourquoi pas vous ? 17 000 postes d'enseignants, d'infirmier(e)s et de médecins scolaires sont à pourvoir en 2011.
RENSEIGNEMENTS ET INSCRIPTIONS DU 31 MAI AU 12 JUILLET 2011
SUR WWW.LEDUCATIONRECRUTE.FR



**Des conséquences
dans la vie
quotidienne**

Le traitement différencié

LIBÉRATION LUNDI 30 JUILLET 2012

PORTRAIT MARIE-ARLETTE CARLOTTI



Elle a l'air d'une novice. Mais la ministre PS, triomphatrice de Musclerie, baigne dans la politique marseillaise depuis l'enfance.

Bien amarée au port

Par OLIVIER BERTRAND
Photo OLIVIER ROLLER

C'est la bonne surprise socialiste des législatives. Celle qui a permis le grand chemin gouvernemental. Marie-Arlette Carloti, ministre chargée des Personnes handicapées et de la Lutte contre l'exclusion, a remporté le duel le plus compliqué, contre le ministre UMP marseillais, Renaud Muselier. Elle a gagné le droit de rester au gouvernement et de commencer à rêver de la mairie de Marseille.

Quelques semaines plus tard, encore lésivée, elle s'assoit en terrasse d'une brasserie marseillaise. Le ministre s'adresse à elle. « Je voulais vous féliciter Mrs Carloti. Et vous dire que, maintenant, on compte sur vous pour Marseille ». Elle dit que ces témoignages « m'arrivent pas », qu'il lui « manque la pression ». Elle incarne le renouveau, alors qu'elle fait de la politique depuis plus de quarante ans. Par quel miracle? Peut-être l'habileté d'avoir toujours parié sur l'alliance nationale, pour ne pas trop dépendre des alliances qui tournent dans le marigot local. Renaud Muselier a dû mal à le digérer : « Marie-Arlette Carloti réussit à se faire passer pour quelqu'un de gauche alors que elle est issue du système socialiste marseillais. C'est tout

enfant abandonné, Marie avait été recueillie par une famille de dockers d'origine italienne. Le père, les frères et même les sœurs travaillaient sur les docks. La légende familiale dit aussi que, dans la Résistance, il avait mis la main sur une mallette contenant de l'or et l'avait remis à ses chefs, au grand dam de sa femme, qui le traitait de « cabotage », d'imbécile. Marie-Arlette Carloti, très forte, raconte l'épisode comme un mythe fondateur.

EN 6 DATES

21 janvier 1952 Naissance à Mazelles (Gard) **1963** Meurtre du cousin « douze du PS, 1968 Brouille avec Jean-Noël Guérini **16 mai 2006** Mariage chargé des Handicapés et de la Lutte contre l'exclusion **17 juin 2012** Bat le député UMP Renaud Muselier aux législatives.

Par sa mère professeur (elle n'a jamais eu d'enfant), elle intègre au début des années 70 la mairie de Marseille, tout en poursuivant ses études de droit. Service du nettoyage, puis mairie Canfin, où elle se passionne pour l'art contemporain. La ville possède une collection intéressante, peu mise en valeur jusqu'à présent. « Je n'en ai jamais dit, dit-elle, de voir l'art contemporain exposé à Marseille. Quand j'ai vu à Bordeaux, le créateur de jaloux ». Elle aime l'Américain Jean Michel Guzzini, le Français Hervé Di Rosa et plus généralement l'école de Sète, ville qui elle adore pour sa « mentalité italienne ».

Après quelques années au musée, elle devient secrétaire générale du groupe socialiste à la mairie, comme son père au sein de la 1968 Brouille avec Jean-Noël Guérini, député alors d'un spot important d'emplois et de logements pour conforter l'électorat. Avant d'être que Marie-Arlette Carloti communique par cœur le système éducatif local. C'est en 2005 un périple de l'année. Elle sait tout également des déchirements qui ont suivi la mort de Dethier. Elle a quitté la mairie pour aller travailler chez Barocopter, ne plus dépendre de personne. Nationalement, elle a rompu avec Chevènement lorsqu'il a quitté le PS. Elle a rejoint Lionel Jospin jusqu'à la défaite de 2002, mais reste proche de lui. « J'ai toujours eu besoin, dit-elle, de me reconnecter à quelqu'un qui m'a tiré vers le haut ». C'est ce que Françoise Hollande, née aussi à Mazelles, lui a offert. Elle est ministre. Il y a eu un moment où elle a fait payer cravate. Ses méthodes, ses gens, et des associations catholiques dont elle, « débile, longue », ne voulait pas. Il lui a fait payer cravate. Ses méthodes, ses gens, et des associations catholiques dont elle, « débile, longue », ne voulait pas. Il lui a fait payer cravate. Ses méthodes, ses gens, et des associations catholiques dont elle, « débile, longue », ne voulait pas.

LIBÉRATION MARDI 12 JUIN 2012

PORTRAIT PASCAL CANFIN



Ecolo, le ministre du Développement, 37 ans, veut faire oublier le temps de la coopération paternaliste et de la Françafrique.

Fini la coop-cofinage

Par THOMAS HORNING
Photo BIRMO CHAROY

Il va falloir qu'il y aisse. Quand on lui donne du « Ben-jar », ministre le ministre ». Pascal Canfin ne peut résister un sourire. Mélange de timidité, peut-être, et de fierté, il aime dire. Au bout d'un coadjut du ministre de la Coopération, réhabilité par le nouveau régime « ministre du Développement », son portrait n'est pas encore accroché au mur. Sûr qu'il déterminera au côté des figures estampillées Françafrique du type Michel Rocard, Charles Fassinin et autres Alain Joyandet. « Ça lui tresse ça », dit-il, en se tissant de ses mains « ministres », assure un membre de la société civile, plein d'espoir. En débarrassant dans les locaux de l'ancienne Imprimerie nationale, rue de la Convention, à deux pas des quais de la Seine, le petit nouveau s'est peut-être attaché au peu plus longtemps sur la photo en noir et blanc de Jean-Pierre Cot, épiphane ministre de la Coopération de François Mitterrand, auquel on ne cesse de se comparer.

Mais comparaison n'est pas raison. Du haut de ses 37 ans, arborant une barbe d'intellectuel, par son visage entreprenant, Pascal Canfin a bien l'air de quelqu'un qui a fait du métier de directeur adjoint chargé du... développement. Engagé chez les Verts de 2000, un mouvement dont il dit apprécier « la modernité sociale et le souci de l'environnement dans un monde aux ressources limitées », il se veut confier la Commission économique et sociale. En 2009, il est placé en troisième position sur la liste d'Eurole Énergie les Verts en Ile-de-France, derrière Dany Cohn-Bendit et Eva Joly. Bing! Le voilà député européen. « Ça du fond, mais il faut aussi de la politique », dit un autre de ses amis. Lors de la dernière présidentielle, il choisit la motion de Cécile Duflot, majoritaire à l'arrivée, et soutient Eva Joly. Après l'élection de Hollande, on attendait Yannick Jadot ou Jean-Vincent Placé au gouvernement. Ce sera finalement Canfin, plus discret, et compétent.

A la veille de la divulgation de la liste de ministres, Jean-Marie Ayrault l'a appelé pour lui donner sa feuille de route. Le développement, tout le développement, rien que le développement. Message reçu. Il veillera à métriser la susceptibilité d'un délégué nommé Laurent Fabius. Lors de sa première réunion avec tous les directeurs du Quai d'Orsay, le ministre de tutelle de Canfin n'a-t-il pas déclaré tout de go qu'il entendait suivre personnellement plusieurs dossiers, dont l'« Afrique »? « Je serai le ministre des relations avec tous les pays dont la priorité sera le développement », explique Pascal Canfin. Mais saura-t-il s'imposer? Le nouveau ministre n'est pas connu pour être un spécialiste de cette thématique. « Ça Cécile Duflot, elle s'y connaît en logement »? « J'étais ministre de l'énergie pendant un an de mes anciens collègues à Alter Eco ». Pour rassurer, le ministre compte notamment s'appuyer sur son réseau tissé à Braxelles. « Au Parlement européen, quand il parlait la parole, ses collègues se retenaient de lire le journal ni de s'exprimer des SMG sur ce que il avait dit », raconte un de ses souteneurs. Il lui faudra aussi jouer finement avec Bercy, qui tient les cordons de la bourse. Pascal Canfin, qui a coécrit avec d'autres députés européens la création de l'association Finance Watch, afin de faire comprendre aux libéraux tout puissance des banques et autres fonds de pension, affirme savoir où il veut aller. « Le développement ne se limite pas à un peu de travail de politique publique au développement par rapport au PIB. Je ne m'intéresserai pas encore aux listes qui ont été sortent », dit-il. Autrement dit à la corruption, à l'évasion fiscale des multinationales, aux paradis fiscaux. Autant de sujets qui n'ont pas été abordés par son prédécesseur, dont il se distingue aussi par sa maîtrise de l'anglais, qu'il parle couramment. Après ses études à Sciences-Po, Pascal Canfin a passé une année à l'université de Newcastle, en Angleterre. Cette belle mécanique intellectuelle, qui chez certains ses mentors Pierre Rosier et Luc Bellamy, répondait à parler de lui. Tout juste fait-il allusion à sa « méthode marseillaise », et à ses deux enfants, un garçon et une fille de 4 et 9 ans. « Je suis comme beaucoup de gens, je jingle avec les baby-sitters. Mon temps libre, c'est à surfer et la console ». Pas de temps pour les lectures. « Non sport, c'est mon côté chill-out », plaisante-t-il. Mais pour déclarer son engagement politique nous sur un sentiment de révolte contre le système, difficile de faire l'impassé sur ses origines familiales. Née en 1974 à Arras dans une famille modeste, à la fois communiste et catho, ce petit-fils de ministre dit : « Je suis plus à gauche. Mais, j'aurais pu aussi m'inscrire au PS ». Conscients de leur existence, son père (décédé) travaillait aussi à Asselac. Se devant « vous » contre toute forme de dogmatisme, dont il a soigné l'ère des rapaces médiatiques, Pascal Canfin se définit comme un adepte du « réformisme radical ». « Il n'y a pas de bons et des malades, mais une réalité commune à laquelle nous sommes tous confrontés ». Vaste programme. Son premier déplacement officiel, il l'a symboliquement offert à Bruxelles. « C'était européen, c'est un bon pas », dit-il. Lui-même, spécialiste de l'Europe, a-t-il des défis au-delà nous faisons face dépassent les enjeux nationaux? « Le succès ministériel, ça se joue hexagonal, et en terrain miné. »



Le traitement différencié

OLYMPIQUE LYONNAIS Bedimo a signé, Gomis presque à Newcastle

Troisième recrue de l'intersaison, l'arrière gauche camerounais Henri Bedimo rejoint l'OL pour trois ans contre 2 millions d'euros (60 000 € d'incitatives). L'ex-Montpelliérain devrait croiser Bafetimbi Gomis dont le transfert à Newcastle est en passe de se finaliser.



PAGE 23 ■ Henri Bedimo et Bafetimbi Gomis ne devraient que se croiser à Lyon. Photos Stéphane Guichen

ATHLÉTISME Le conte de fée de Mélina la Lyonnaise



ATHLÉTISME ■ Athlète de haut niveau depuis longtemps, la lanceuse a enfin goûté, à 34 ans, aux joies d'un podium mondial. Photo AFP

Le traitement différencié



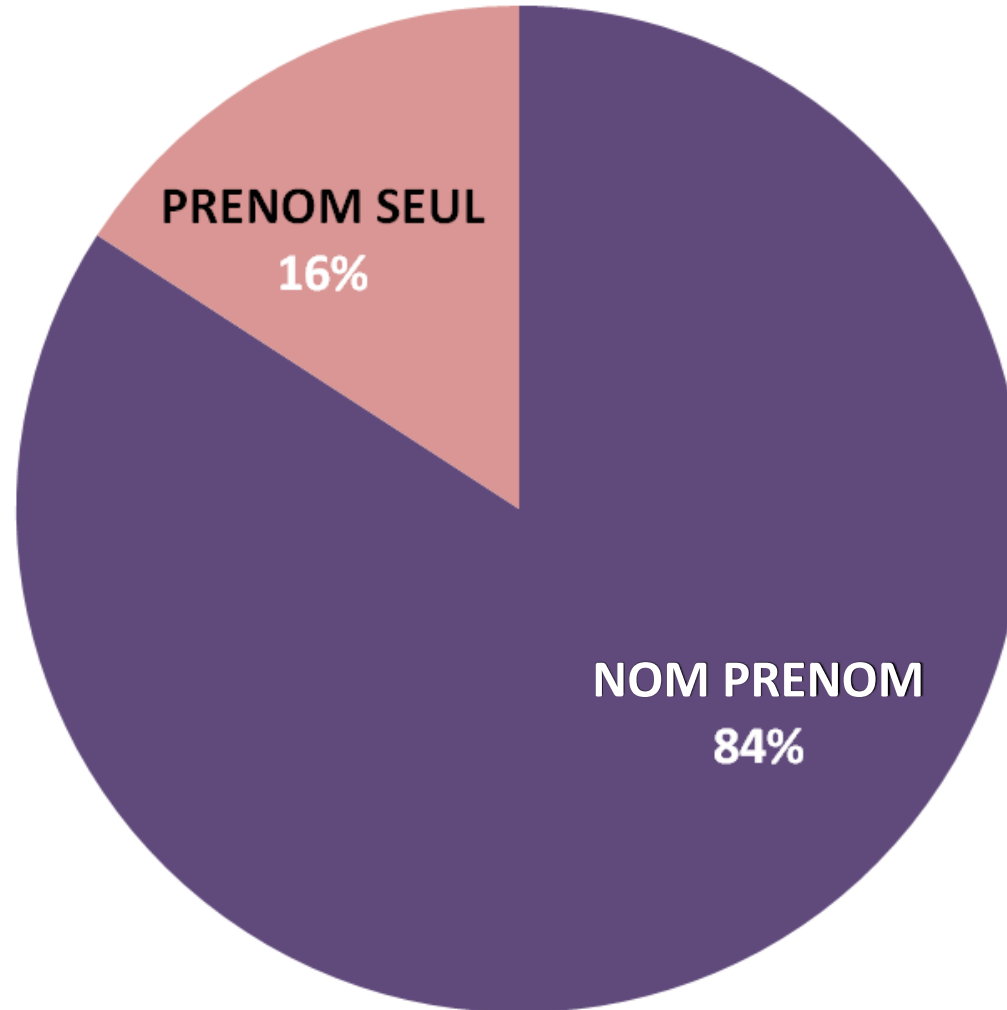
Femmes politiques
6 portraits

Hommes politiques
20 portraits



Le traitement différencié

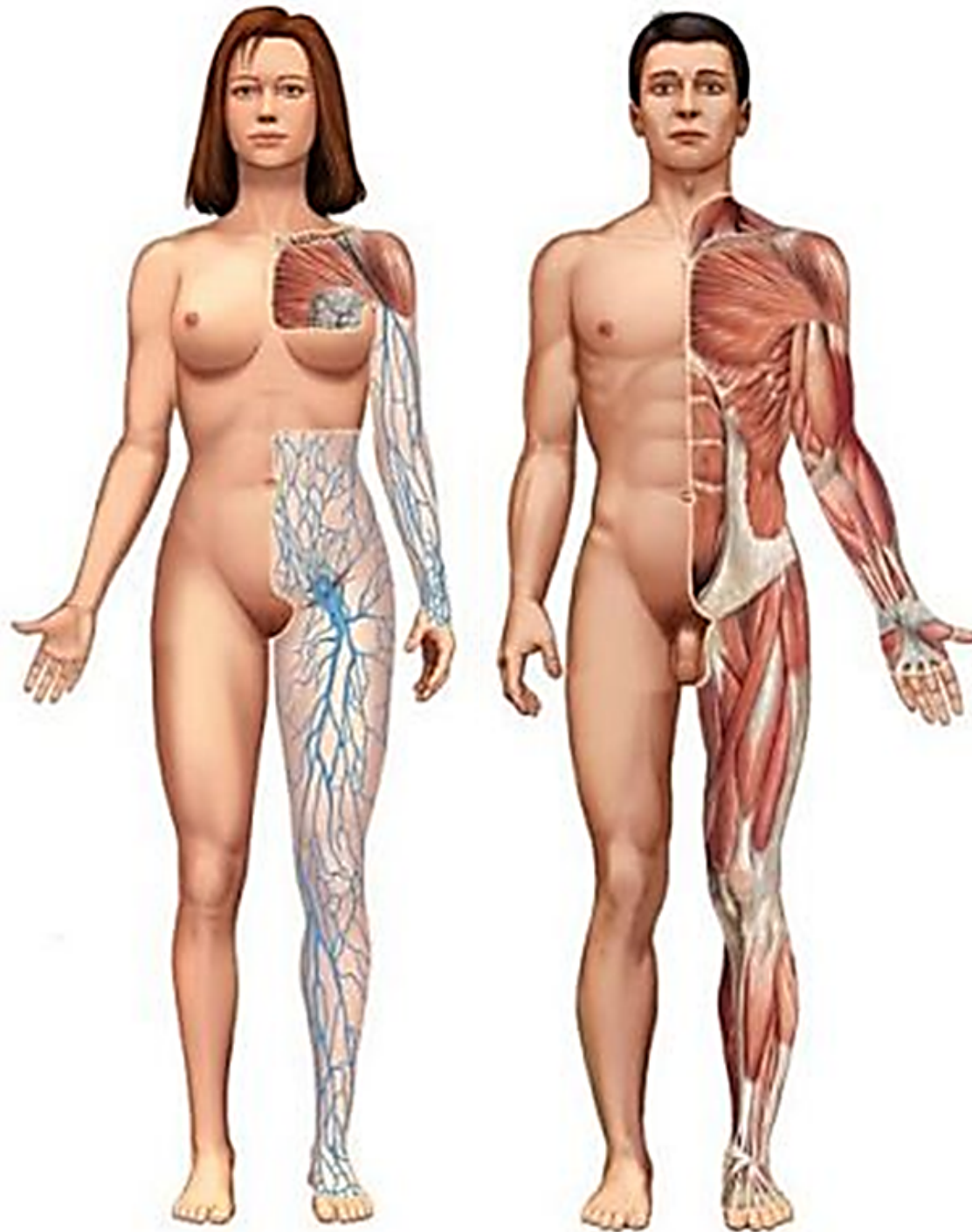
HOMMES





**Femmes / Hommes :
des rôles différents ?**





Compétences

Goûts

Sensibilités

Fonctionnement

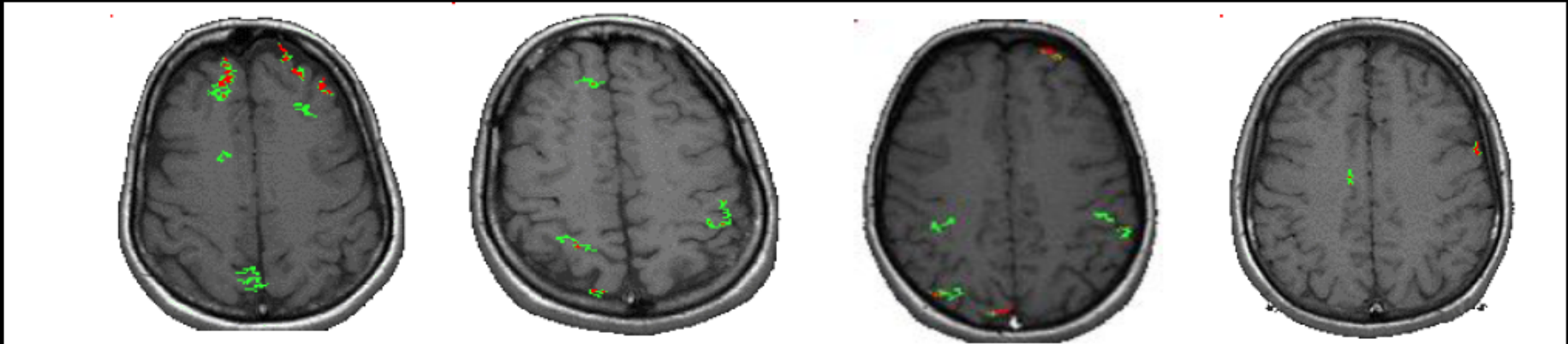


Catherine Vidal

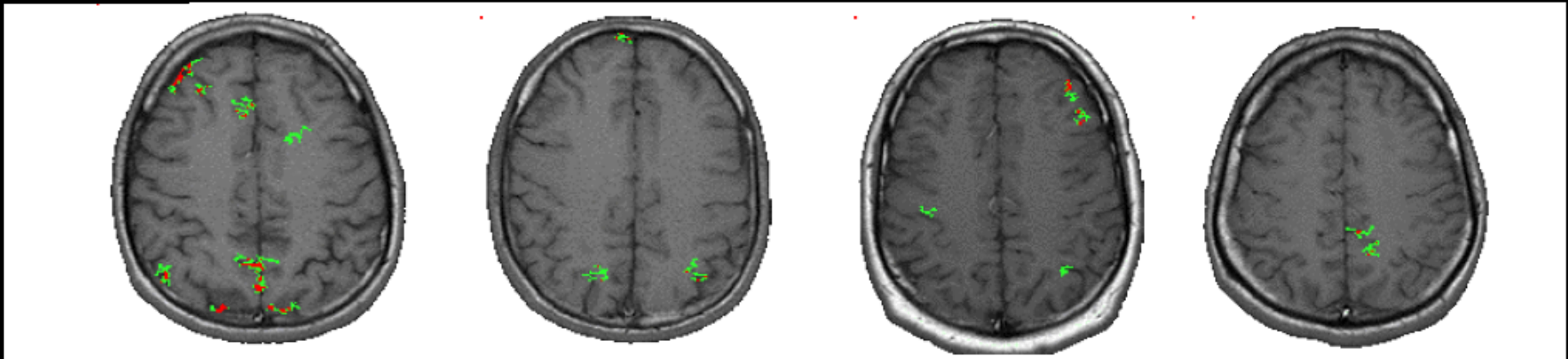
Neurobiologiste



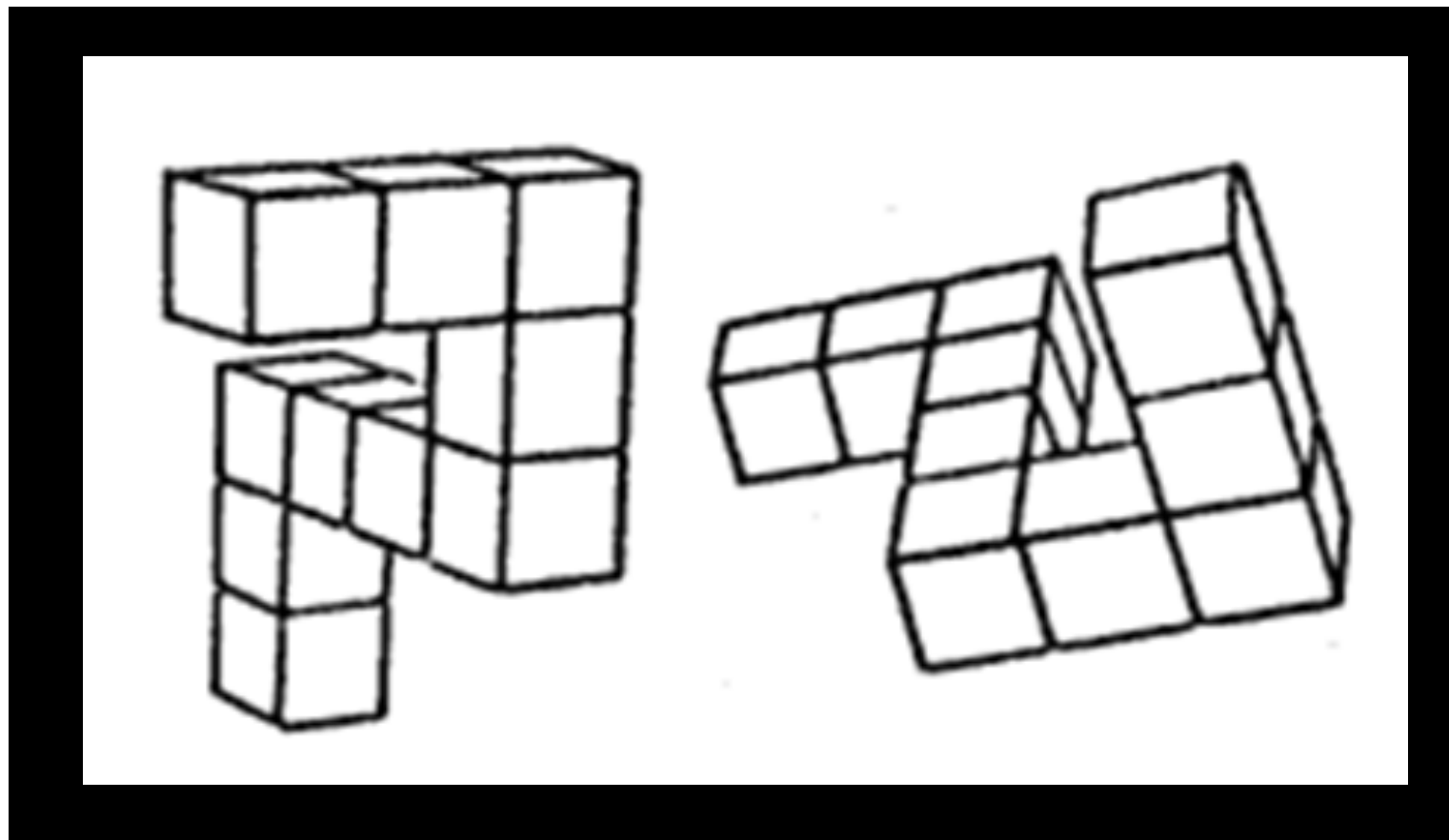
FEMMES IRM du cerveau pendant un test de calcul mental



HOMMES



La variabilité entre les individus d'un même sexe égale ou dépasse la variabilité entre les sexes



Test de **géométrie** : Garçons > Filles

Test de **dessin** : Garçons = Filles





Politique de la ville et égalité femmes- hommes

**Quels constats dans les
quartiers prioritaires
de la ville?**

LES CHIFFRES CLES DES QPV EN 2010

24% de familles monoparentales

Contre 17% en moyenne nationale

27% des femmes ayant renoncé à des soins

Contre 17% en moyenne nationale

18% de mères parmi les femmes de 18 à 25 ans

Contre 8% en moyenne nationale

4 femmes sur 10 occupent un emploi

Contre 6 sur 10 en moyenne nationale

1 femme sur 4 considérée en situation de pauvreté (couverte par la CMU-C)

Contre 1 sur 10 en moyenne nationale

1,8% de femmes victimes de violences physiques au sein de leur ménage

Contre 2,4% en moyenne nationale

75% de femmes peu diplômées parmi les plus de 15 ans (sans diplôme, brevet, CEP, CAP ou BEP)

Contre 55% en moyenne nationale

9% de femmes ayant été victimes d'agression physique et/ou sexuelle

Contre 6% en moyenne nationale

Travaux en groupes



LES CHIFFRES CLES DES QPV EN 2010

24% de familles monoparentales

Contre 17% en moyenne nationale

27% des femmes ayant renoncé à des soins

Contre 17% en moyenne nationale

18% de mères parmi les femmes de 18 à 25 ans

Contre 8% en moyenne nationale

4 femmes sur 10 occupent un emploi

Contre 6 sur 10 en moyenne nationale

1 femme sur 10 considérée en situation de pauvreté (définie par la CMU-C)

Contre 1 sur 10 en moyenne nationale

8% de femmes victimes de violences physiques au sein de leur ménage

Contre 2,4% en moyenne nationale

75% de femmes peu diplômées parmi les plus de 15 ans (sans diplôme, brevet, CEP, CAP ou BEP)

Contre 55% en moyenne nationale


9% de femmes ayant été victimes d'agression physique et/ou sexuelle

Contre 6% en moyenne nationale

Restitution



Une obligation légale



Loi du 21 février 2014
Loi de programmation
pour la ville et la cohésion
urbaine




Pause

**Intégrer l'égalité femmes-
hommes dans les contrats
de ville**



2 manières d'intégrer l'égalité dans les projets





1. Approche
intégrée

2. Approche
dédiée



**Comment intégrer
l'égalité dans les
projets ?**

Choisissez un projet parmi ceux proposées ci-dessous :

- 1. Création de nouveaux aménagements urbains (square, jeux, jardins)**
- 2. Projet d'insertion économique et sociale par les métiers du numérique**
- 3. Organisation d'ateliers sportifs pour les jeunes**
- 4. Organisation d'évènements festifs de quartiers (les cinémas de quartiers, une fête de quartier)**
- 5. Organisation d'un atelier parents-enfants**
- 6. Ouverture d'un lieu d'information sur la santé à destination des habitant.e.s du quartier**
- 7. Organiser un programme d'accompagnement pour les personnes migrant.e.s**
- 8. Organisation d'un événement speed-dating entre des entreprises et des personnes en recherche d'emploi**



Intégrer l'égalité femmes-hommes dans tous les projets

Vous êtes porteur de projet dans un QPV et vous souhaitez développer un nouveau projet. En groupe de 6 à 8 personnes, choisissez un projet parmi ceux proposés à l'écran et répondez aux questions suivantes.

Projet choisi :

Quelles questions pourrait-on se poser aux différentes étapes de la construction du projet pour intégrer la dimension « égalité femmes-hommes » ?

Par rapport à ce projet, quels sont les freins particuliers à la participation des femmes (ou des hommes) et comment pourrait-on les lever ?



Travaux en groupes



Intégrer l'égalité femmes-hommes dans tous les projets

Vous êtes porteur de projet dans un QPV et vous souhaitez développer un nouveau projet. En groupe de 6 à 8 personnes, choisissez un projet parmi ceux proposés à l'écran et répondez aux questions suivantes.

Projet choisi :

Quelles questions pourrait-on se poser aux différentes étapes de la construction du projet pour intégrer la dimension « égalité femmes-hommes » ?

Pour quel projet quels sont les enjeux particuliers à la participation des femmes et des hommes ? Comment pourrait-on les lever ?

egae

Riche réalisée par le groupe **egae** - séminaire « Intégrer l'égalité femmes-hommes dans les contrats de ville » 30 janvier 2017



Restitution

Récapitulatif méthodologique

4 questions incontournables pour intégrer l'égalité dans mon projet :

1. Est-ce que mon diagnostic prend en compte la situation des femmes sur mon territoire et a permis d'identifier les éventuels freins à leur participation ?
2. Parmi le public concerné par mon action, quelle est la part des femmes ?
3. Est-ce que le contenu de mon projet est stéréotypé ?
4. Est-ce que mon évaluation intègre des indicateurs sexués ?



Ressources & bonnes pratiques



Centre & Poitou-Charentes

Des ressources pour agir



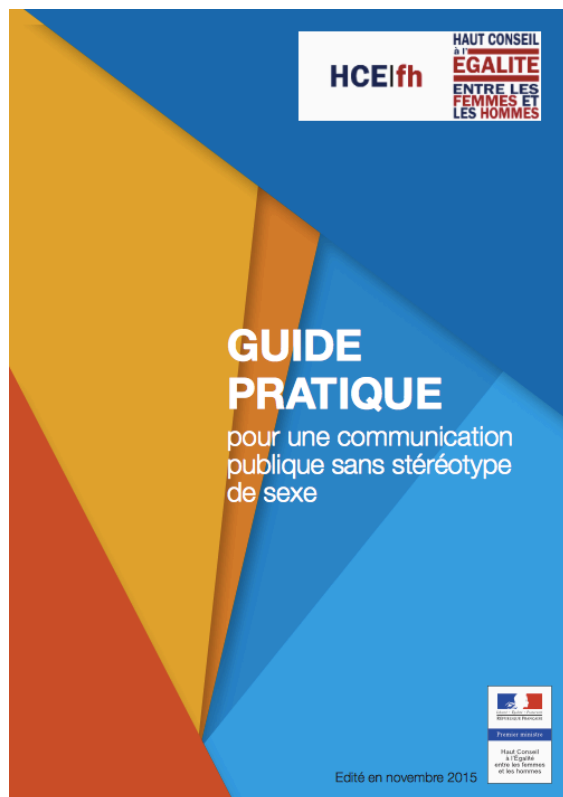
Ressources & bonnes pratiques



Rapport EGALiTER



Ressources & bonnes pratiques



Conclusion



Madame Nadine Lorin

Déléguée départementale aux droits des femmes et à l'égalité femmes-hommes



Délégation aux Droits des Femmes et à l'Égalité d'Indre-et-Loire

Nadine LORIN : déléguée départementale aux droits des femmes et à l'égalité (DDFE37), 02 47 70 46 30

nadine.lorin@indre-et-loire.gouv.fr

Sandra FONTAINE : collaboratrice à la délégation, 02 47 70 25 24

Sandra.fontaine@indre-et-loire.gouv.fr

Marion GAUDICHAUD : jeune volontaire en Service Civique (sur un volet communication) jusqu'à fin mai

Marion.gaudichaud@indre-et-loire.gouv.fr

DDCS 37, cité administrative du Cluzel, 61 avenue de Grammont, 37000 Tours





GROUPE
egae

contact@groupe-egae.fr

www.groupe-egae.fr

